

## § 25 tilladelse (VVM-tilladelse) til etablering og drift af dagligvarebutik ved Vejlevej, Billund

Lidl Danmark K/S ønsker at opføre en ny dagligvarebutik med tilhørende parkeringsareal ved Vejlevej i Billund. Det påtænkte område er lokaliseret syd for Vejlevej ved det eksisterende erhvervsområde Kløvermarken på ejendommen Kløvermarken 17. I tilknytning til dagligvarebutikken vil der blive etableret en ny vejadgang fra Vejlevej og fra Kløvermarken.

Lidl Danmark K/S har som bygherre indgivet ansøgning, i henhold til miljøvurderingslovens § 19, stk. 4<sup>1</sup>, om at projektet skal omfattes af en miljøkonsekvensvurdering inden realisering ("frivillig VVM").

Der er på den baggrund udarbejdet en miljøkonsekvensrapport efter reglerne i miljøvurderingsloven. Miljøkonsekvensrapporten er sammenskrevet med miljørapporten for lokalplan nr. 351 – Dagligvarebutik på Vejlevej, Billund. Den sammenskrevne rapport betegnes miljøvurderingsrapport.

På baggrund af bygherres ansøgning, den samlede miljøvurdering af projektet og planen, samt den offentlige høring har Billund Kommune konkluderet, at ansøgningen kan imødekommes.

**Den offentlige høring forløb fra den 24. juni til den 19. august 2026.**

Billund Kommune meddeler hermed tilladelse til det ansøgte i henhold til miljøvurderingslovens § 25 stk. 1 jf. LBK nr. 4 af 03/01/2023 "Bekendtgørelse af lov om miljøvurdering af planer og programmer og af konkrete projekter (VVM)" på forudsætninger og vilkår, som anført i nærværende afgørelse.

Dato: 22-06-2026

### Teknik, Plan og Kultur

Trafik og Vejanlæg

VVM

Jorden Rundt 1

7200 Grindsted

Tlf. 7972 7200

[www.billund.dk](http://www.billund.dk)

Sagsnr.: 25/7703

Sagsbehandler:

JKH

Afdelingens telefon:

79 72 70 54

Afdelingens mail:

[VVM@billund.dk](mailto:VVM@billund.dk)

Har du brug for at sende fortrolige eller følsomme oplysninger til os, skal du gøre det med Digital Post. Du kan læse mere om Digital Post på: [billund.dk/borger/digital-post](http://billund.dk/borger/digital-post)

<sup>1</sup> LBK nr. 4 af 03/01/2023 "Bekendtgørelse af lov om miljøvurdering af planer og programmer og af konkrete projekter (VVM)".

## Indhold

§ 25 tilladelse (VVM-tilladelse) til etablering og drift af dagligvarebutik ved Vejlevej, Billund .....	1
Tilladelse med vilkår .....	3
Baggrund for tilladelsen .....	5
Ansøgning .....	5
Projektet .....	6
Afgøringsnotat .....	7
Miljørapport med miljøvurdering og miljøkonsekvensvurdering .....	8
Høringer .....	8
Begrundelse for afgørelsen .....	8
Støj .....	8
Trafikafvikling og -sikkerhed .....	9
Detailhandel .....	9
Beskyttede arter .....	10
Grundvand og overfladevand .....	10
Udledning af drivhusgasser .....	10
Oversvømmelsesrisiko og klimatilpasning .....	10
Kumulative påvirkninger .....	11
Andre tilladelser mv .....	11
Offentliggørelse .....	11
Afgørelsens varighed .....	11
Klagevejledning .....	11

## Tilladelse med vilkår

Tilladelsen omfatter opførelse og drift af ny dagligvarebutik i Billund Kommune, jf. miljøkonsekvensvurdering herfor. Tilladelsen meddeles på de vilkår, der fremgår af denne afgørelse.

Afgørelsen træffes i henhold til § 25 i miljøvurderingsloven og meddeles på baggrund af bygherres ansøgning, den offentliggjorte miljøvurderingsrapport samt behandlingen af de høringssvar der måtte være indkommet i de gennemførte høringer.

Det er en forudsætning for tilladelsen, at Lidl Danmark K/S etablerer og driver projekt for ny dagligvarebutik inden for de fysiske og miljømæssige rammer og forudsætninger, der fremgår af miljøvurderingsrapporten. Herunder skal de projektindbyggede forudsætninger, der er anført i rapporten etableres, ligesom vilkårene i nærværende tilladelse skal overholdes.

Tilladelsen, der er baseret på de beskrivelser af projektet og dets udførelse, som fremgår af miljøvurderingsrapporten, erstatter ikke andre tilladelser eller dispensationer, som er nødvendige for projektets realisering.

Tilladelsen meddeles på følgende vilkår:

- Inden ibrugtagning af dagligvarebutikken skal der etableres en ny vejadgang til området fra Vejlevej og to vejadgange fra Kløvermarken.
- Inden ibrugtagning af dagligvarebutikken skal der etableres en ny krydsudformning på Vejlevej. Krydsudformningen skal udformes efter principperne vist på figur 3-9 i miljøvurderingsrapporten med en venstresvingbane fra Vejlevej øst.
- Overkørsel fra Vejlevej skal være dobbeltrettet og kun forbeholdt kundetrafik. Der skal være forbud for indkørsel for større lastbiler (>10 m).
- Der skal etableres en lavningsvolumen på mindst 72 m<sup>3</sup> til magasinering af vand fra ekstremregn i projektområdet.
- Inden afledning af vand fra parkeringsplads og arealer med færdsel af større køretøjer og vareindlevering skal der etableres olieudskillere og sandfang for at forhindre udslip af uønskede partikler i spilde- og regnvandsledninger.
- Overfladevand fra vejudvidelsen af Vejlevej skal opsamles i rendestensbrønde og nedsives i faskiner. Der skal etableres sandfang inden vand nedsives.
- Billund Kommunes forskrift for miljøforhold ved bygge- og anlægsopgaver skal overholdes i anlægsperioden.
- Driften af dagligvarebutikken skal overholde de vejledende grænseværdier for støj fra virksomheder fastsat i Miljøstyrelsens vejledning nr. 5/1984, "Ekstern støj fra virksomheder". For at sikre overholdelse af disse grænseværdier i forhold til de omkringliggende boligområder og det planlagte centerområde mod øst, gælder følgende:
  - (Dag- og aftenlevering): Varelevering må alene finde sted i dagperioden (kl. 07.00-18.00) og aftenperioden (kl. 18.00-22.00). Da projektets støjbilag og tekniske datablade for køleanlæg dokumenterer

overholdelse af de vejledende grænseværdier ved denne driftsform (herunder for tekniske anlæg i natperioden), stilles der ikke krav om fysisk støjafskærmning.

- (Natlevering): Såfremt bygherre ønsker at foretage varelevering i natperioden (kl. 22.00-07.00), skal der etableres de nødvendige afværgeforanstaltninger. Dette omfatter enten en 2 meter høj og ca. 80 meter lang støjskærm langs ejendommens østlige afgrænsning, som beskrevet i miljøvurderingsrapporten, eller anden støjdæmpende foranstaltning. Etableres en anden støjdæmpende foranstaltning skal dette anmeldes til Billund Kommunes Miljøafdeling med dokumentation for, at tiltaget vil medføre overholdelse af de vejledende grænseværdier. Den støjdæmpende foranstaltning skal være fuldt etableret og funktionsdygtig, forinden natlevering påbegyndes.
- Billund Kommune, afdeling for Trafik og Vejanlæg er ansvarlig for overvågning af trafikudvikling på Vejlevej og rundkørslen Vejlevej/Nordmarksvej/Koldingvej.

## Baggrund for tilladelsen

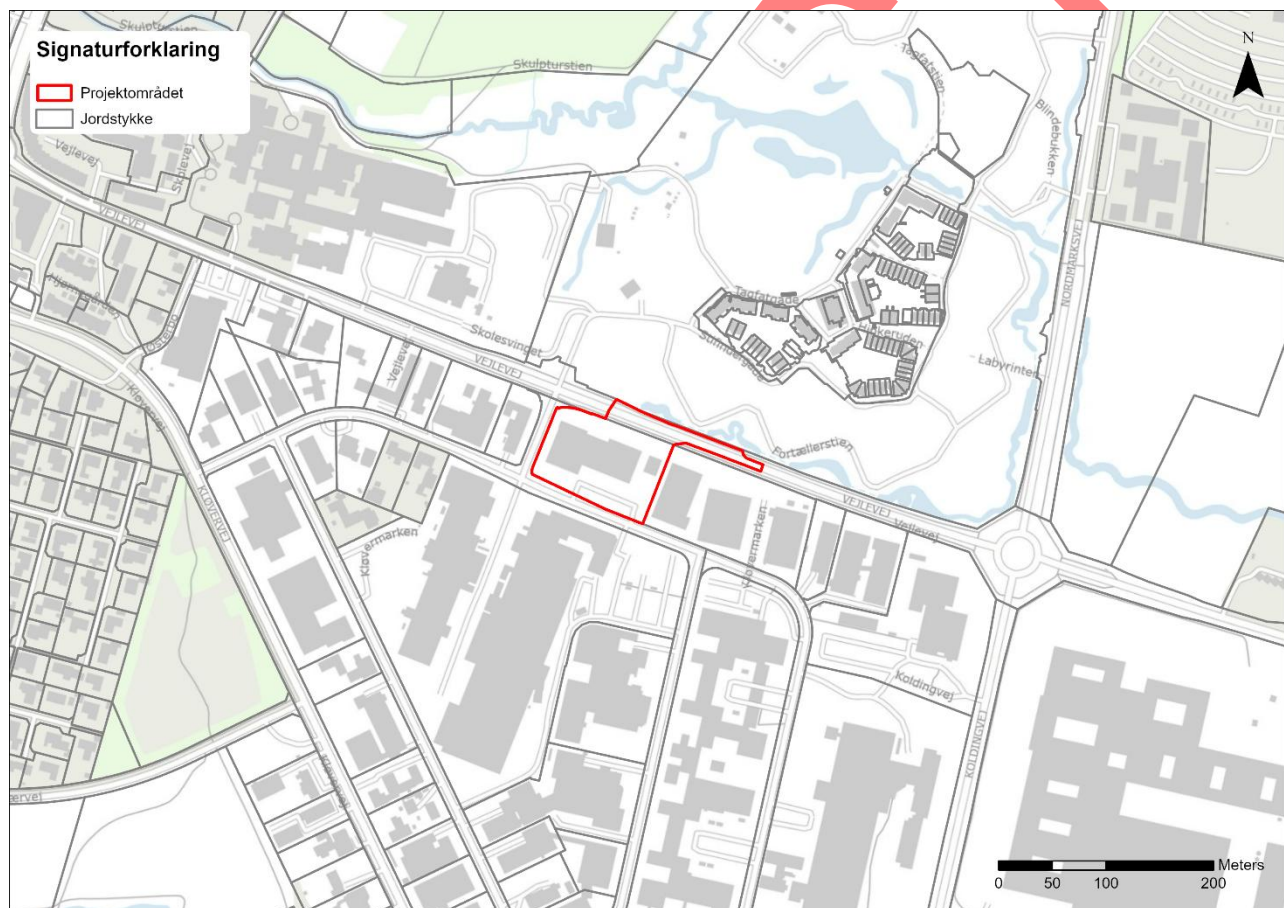
### Ansøgning

Billund Kommune har den 21. oktober 2025 modtaget ansøgning fra Lidl Danmark K/S, om, at projektet for den nye dagligvarebutik undergår miljøkonsekvensvurdering uden forudgående screening.

Lidl Danmark K/S har kontaktet Billund Kommune med ønske om at kunne opføre en ny dagligvarebutik ved Vejlevej i Billund. Den nye dagligvarebutik ønskes opført på ejendommen Kløvermarken 17, Billund.

Projektet på Kløvermarken 17 vil omfatte en ny dagligvarebutik på op til 2.500 m<sup>2</sup> med tilhørende parkeringsareal. Dagligvarebutikken vil få tilkørsel fra Vejlevej og Kløvermarken. Der skal derfor skabes mulighed for at ny adgang fra Vejlevej og nødvendig opgradering af Vejlevej.

Projektområdet omfatter matrikel 5dr, Billund By, Billund, samt del af vejlitra 7000b. Projektområdet kan ses på kortet nedenfor.



Figur 1 Kort over ejendommen ved Kløvermarken 17 i Billund, samt del af Vejlevej. Projektområdets afgrænsning er markeret med rød ramme.

Projektområdet er dækket af lokalplan nr. 59, der muliggør anvendelse til erhvervsformål i form af industri. Det er derfor en forudsætning for projektets realisering, at der udarbejdes en ny lokalplan. Projektområdet ligger i kommuneplanramme 2.E.6. Rammen giver mulighed for at anvende området til er hverv, kontor- og serviceerhverv, industri, let industri og håndværk. Der skal derfor også udarbejdes et kommuneplantillæg som grundlag for ny lokalplan.

Der blev i juni 2023 igangsat et kommuneplantillæg for Billund Bymidte, herunder dele af Vejlevej. Ny lokalplan omfatter ejendommen Kløvermarken 17, som er beliggende indenfor dette område.

Lidl Danmark K/S har ifm. med anmodning om igangsætning af planprocessen anmodet om, at der igangsættes en miljøkonsekvensvurdering (VVM) af byggeprojektet i henhold til § 19, stk. 4 i lov om miljøvurdering af planer og programmer og af konkrete projekter.

Baggrunden for anmodningen er, at projektet er omfattet af lov om miljøvurdering af planer og programmer og af konkrete projekter, hvor bilag 2 bl.a. omfatter "*anlægsarbejder i byzoner, herunder opførelse af butikcentre og parkeringsanlæg*". Det er vurderet, at projektet kan få væsentlig indvirkning på miljøet, og Lidl Danmark K/S har derfor anmodet om, at der gennemføres en frivillig miljøkonsekvensvurdering.

### **Projektet**

Det anmeldte projekt for den nye dagligvarebutik omfatter opførelse af butik inkl. indgang og overdækning, herunder vareindlevering på 1.924 m<sup>2</sup>. Dertil vil der etableres manøvreareal, parkeringspladser og grønne arealer samt ske en ombygning af Vejlevej. En situationsplan for disponeringen af dagligvarebutikkens arealer ses på Figur 2.

Selve dagligvarebutikken vil have en bygningshøjde på 7 meter og etableres ud fra samme princip som andre lignende butikker etableret af Lidl. Lokalplanen fastsætter en maksimal bygningshøjde på 10 meter inkl. tekniske installationer og et etageantal på maks. to etager for dagligvarebutikken. Skure og mindre overdækninger vil opføres med en maks. højde på op til 4 meter.

Der etableres to adgangsveje med ind- og udkørsel for kundetraffic, samt separat adgang for varelevering. Der etableres en adgangsvej i den nordøstlige del med adgang til/fra Vejlevej, mens den eksisterende overkørsel i den sydøstlige del til/fra Kløvermarken opretholdes som adgangsvej. Varelevering skal foregå separat via den eksisterende overkørsel til Kløvervej i den sydvestlige del.

Som en del af projektets gennemførelse foretages desuden ændringer på Vejlevej i form af en ny krydsudformning, som skal sikre en trafiksikker og forsvarlig ind- og udkørsel til projektområdet. Den nye krydsudformning etableres med en venstresvingbane fra Vejlevej øst. Ny overkørsel fra Vejlevej vil være dobbeltrettet og kun forbeholdt kundetraffic, og forbud for indkørsel for større lastbiler (>10 m).

Varelevering vil foregå fra Kløvermarken i den sydlige del, hvor der etableres en separat tilslutning.

Ubebyggede arealer, som ikke anvendes til interne veje eller parkering, vil blive anlagt som grønne områder med græs og anden vegetation. Dette gælder især områdets randzoner mod Vejlevej og Kløvermarken samt foran butikken ud mod p-pladsen.

Vandhåndteringen vil foregå ved tilslutning til det offentlige kloaksystem, men med mulighed for opstuvning og nedsivning på grønne arealer indenfor projektområdet i tilfælde af ekstremregn. Til håndtering af vejvandet fra udvidelsen af Vejlevej vil vandet opsamles i rendestensbrønde, hvorefter det nedsives i faskiner.



Figur 2 Situationsplan over indretningen af dagligvarebutikkens arealer med dagligvarebutik, vareindlevering parkeringsplads, og adgangsveje (Juul Frost Arkitekter).

### Afgrænsningsnotat

Billund Kommune har forud for bygherrens udarbejdelse af miljøvurderingsrapporten afgivet en udtalelse om kravene hertil med hensyn til oplysningernes omfang og detaljeringsgrad, jf. lovens § 23 i form af et afgrænsningsnotat. Afgrænsningsnotatet er udarbejdet på baggrund af den forudgående offentlige høring. I henhold til afgrænsningsnotatet er følgende emner belyst nærmere i den samskrevne miljøvurderingsrapport, herunder kumulative forhold:

- Støj i anlægs- og driftsfasen
- Trafikafvikling og -sikkerhed i anlægs- og driftsfasen
- Detailhandel i driftsfasen
- Beskyttede arter i anlægsfasen
- Grundvand og overfladevand i driftsfasen
- Udledning af drivhusgasser i anlægsfasen
- Oversvømmelsesrisiko og klimatilpasning i driftsfasen

Det er vurderet, at der ikke er potentielt væsentlige miljøpåvirkninger forbundet med jordbund, jordarealer, luft, landskab, kulturarv, herunder kirker og deres omgivelser og arkitektonisk og arkæologisk arv samt ressourceeffektivitet.

## Miljørapport med miljøvurdering og miljøkonsekvensvurdering

Med udgangspunkt i afgrænsningsnotatet har Lidl Danmark K/S med bistand af rådgivende firmaer udarbejdet en samlet miljøvurderingsrapport for plan og projekt iht. miljøvurderingslovens afsnit II og III. I processen med udarbejdelse af miljøvurderingsrapporten har der været en dialog mellem bygherren, dennes rådgivere og Billund Kommune.

### Høringer

Billund Kommune har afholdt første offentlighedsfase med indkaldelse af ideer og forslag til lokalplan, projekt og tilhørende miljøvurdering fra 19. november 2025 til d. 4. december 2025 iht. miljøvurderingslovens bestemmelser.

I forbindelse med første offentlighedsfase for lokalplan, projekt og miljøvurderingsrapport, blev der indsendt i alt 2 høringssvar fra Styrelsen for Grøn Arealomlægning og Vandmiljø (SGAV) og Sydøstjyllands Politi. Svarene er kortfattet opsummeret i miljøvurderingsrapporten.

Billund Kommunes udkast til §25-tilladelse har desuden været i offentlig høring sammen med miljøvurderingsrapporten og forslag til lokalplan og kommuneplantillæg. I denne høringsfase er der indkommet xx høringssvar, der er resumeret og kommenteret af Billund Kommune i et høringsnotat, der foreligger som separat dokument.

... omtal her eventuelle ændringer i projektet eller i vilkår på baggrund af høringsperioden...

### Begrundelse for afgørelsen

Afgørelsen træffes på grundlag af bygherrens ansøgning, den fælles miljøvurderingsrapport med miljøvurdering af plan og miljøkonsekvensvurdering af projektet og resultatet af de høringer, der er foretaget. I miljøvurderingsrapporten er de miljømæssige påvirkninger fra projektet for ny dagligvarebutik vurderet ift. temaerne i afgrænsningsnotatet. Temaerne er vurderet for anlægs- og/eller driftsfasen. Graden af påvirkning spænder fra ingen/ubetydelig til mindre, moderat eller væsentlig.

Billund kommunes afgørelse gives på baggrund af, at miljøvurderingsrapportens vurdering af, at dagligvarebutikken ved Vejlevej i Billund kan etableres og drives uden væsentlige påvirkninger af miljøet, såfremt projektet etableres inden for de fysiske og miljømæssige rammer og forudsætninger, som fremgår af miljøvurderingsrapporten.

Herunder gennemgås relevante vurderinger fra bygherres miljøvurderingsrapport samt Billund Kommunes begrundelser for afgørelsen, i forhold til de miljøemner, der er undersøgt i miljøvurderingsrapporten.

### Støj

Støj fra anlægsarbejder samt dagligvarebutikkens drift kan have indflydelse på menneskers sundhed.

Anlægsarbejdet i forbindelse med etableringen af dagligvarebutikken omfatter nedrivning af eksisterende bygninger samt opførelse af butik og indretning af tilhørende arealer. Arbejdet forventes at give anledning til støj fra maskiner og transport, men nærmeste boliger ligger i en afstand af ca. 90–120 meter. En erfaringsbaseret vurdering viser, at støjen kan overholde Billund Kommunes grænseværdi på 70 dB(A) i dagperioden, hvor anlægsarbejdet vil foregå.

I driftsfasen stammer støjen primært fra kundetraffic, parkering, varelevering og tekniske installationer. Der er gennemført beregninger ved den nærmeste eksisterende bolig, ved det kommende boligområde i Travbyen samt i østligt og vestligt skel, der i fremtiden bliver udlagt til centerområde.

De udførte støjberegninger for driftsfasen viser, at projektet såfremt, der foregår varelevering om natten, medfører en overskridelse af de vejledende grænseværdier, hvis der ikke etableres afværgeforanstaltninger. Det er i

miljøvurderingsrapporten dokumenteret at ved opsætning af støjafskærmning til reduktion af støjudbredelsen mod det planlagte centerområde mod øst, viser støjberegningerne, at alle beregnede støjniveauer, ligger under de vejledende grænseværdier i dag-, aften- og natperioden på hverdage og i weekenden. Der er mulighed for at inddrage forskellige typer af tiltag for at sikre overholdelse af grænseværdier for erhvervsstøj, herunder fysisk afskærmning og restriktioner for varelevering.

### **Trafikafvikling og -sikkerhed**

Dagligvarebutikken vil både i anlægs- og driftsfasen afføde ekstra trafik på det tilstødende vejnet. Som en del af projektets gennemførelse foretages desuden ændringer på Vejlevej i form af en ny krydsudformning, som skal sikre en trafiksikker og forsvarlig ind- og udkørsel til projektområdet.

I forbindelse med anlægsfasen vil påvirkningen af trafikken være størst i den periode, hvor der skal ske etablering af tilslutningen til Vejlevej fra dagligvarebutikken. Anlægsarbejdet ved etablering af et vigepligtreguleret kryds vil typisk kunne vare 3-6 måneder afhængig af de lokale forhold og de forudgående arbejder, som måtte være nødvendige.

Trafikmængderne vil variere gennem anlægsperioden, men der forventes en øget maksimal belastning på 5 tunge køretøjer per dag i dele af anlægsperioden, svarende til 10 ture. Tilsvarende forventes der 5 person- og varebiler pr. dag, svarende til 10 ture med arbejdskørsel.

I driftsfasen vurderes dagligvarebutikken at generere 1.900 bilture i døgnet. Med en spidstimeandel på 12 %, svarer dette til 228 ture i den mest belastede time. Det antages, at trafikken fordeles ligeligt mellem ind- og udkørende, hvilket vil sige 114 køretøjer i hver retning. Det vurderes, at 90 % af turene er nye ture, mens 10 % kommer fra allerede eksisterende ture på vejnettet, som laver en afstikker ind til dagligvarebutikken.

Stigningerne medfører en forøgelse i spidstimetrafikken på Vejlevej med cirka 12 %, mens det på Kløvermarken vurderes at være omkring en 20 % forøgelse. Stigningen i trafikmængden i spidstimen på mellem 10-20 % på det nærliggende vejnet vurderes ikke at medføre problemer ift. fremkommeligheden på strækninger eller kryds. De to adgangsveje til dagligvarebutikken for kundetrafik bidrager i øvrigt til at trafikken fordeles på vejnettet. Der etableres en ny venstresvingbane på Vejlevej, så svingende biler til butikken ikke blokerer for fremkommeligheden på Vejlevej.

Forholdene i driftsfasen ift. trafiksikkerhed vurderes som gode. Der vil være gode oversigtsforhold ved udkørsel til Vejlevej og venstresvingssporet vil bidrage til både at forebygge bagendekollisioner i forbindelse med svingning og give de venstresvingende bedre mulighed for at orientere sig i forhold til modkørende bil og cykeltrafik.

De nævnte anlæg og trafikale tiltag er indarbejdet i projektet, hvormed miljøpåvirkningen for trafikafvikling og -sikkerhed ikke vil være væsentlig.

### **Detailhandel**

En udvidelse af bymidten langs Vejlevej kan understøtte udviklingen af Billund by og binde bymidten bedre sammen med især byudviklingen ved Travbyen.

Med et årligt kundeantal på 500.000-700.000 vil en ny dagligvarebutik erfaringsmæssigt have potentiale til at fungere som katalysator for områdets udvikling og yderligere andre servicefunktioner til lokalområdets forsyning som frisør, take-away mv., som potentielt kan etableres i området.

En ny dagligvarebutik i Billund vil medføre yderligere konkurrence blandt dagligvarebutikkerne. Generelt set vurderes det, at handelslivets udviklingsmuligheder forøges som følge af projektet om en ny dagligvarebutik i den østlige del af byen, da der vil blive bedre muligheder for at udvikle yderligere butikker i forbindelse med den nye dagligvarebutik.

### **Beskyttede arter**

I forbindelse med planerne og projektet har Lidl Danmark K/S i 2025 fået udført en flagermusundersøgelse af DMR – Dansk Miljørådgivning. DMR har fysisk besigtiget alle bygninger og træer indenfor projektområdet.

På baggrund af besigtigelsen konkluderes det, at bygningerne og træerne i projektområdet ikke egner sig som yngle- eller rasteområder for flagermus. Anlægsarbejdet kan gennemføres uden skade på områdets økologiske funktionalitet for flagermus og uden risiko for individdrab af flagermus. De støjende aktiviteter vil foregå i dagtimerne, hvor der ikke vil være arter af flagermus, som opholder sig i området.

### **Grundvand og overfladevand**

Ved drift af den nye dagligvarebutik vil der skulle håndteres tag- og overfladevand som følge af nedbør på tage og veje. Løsningerne i projektet er baseret på en vandhåndteringsplan.

Vandhåndteringen ved ny dagligvarebutik og parkeringsareal vil foregå ved tilslutning til det offentlige kloaksystem, men med mulighed for opstuvning og nedsivning på grønne arealer indenfor projektområdet i tilfælde af ekstremregn. Projektet vil ikke aflede mere vand, end i den nuværende situation, og der etableres sandfang og olieudskiller for at beskytte miljøet.

Nedsivning er aktuelt i de situationer, hvor der forekommer ekstremregn. I disse situationer vil initialregnen afvandes gennem renseløsningen og til kloakken, hvormed parkeringsarealet vaskes af, og det vurderes at være relativt "rent" vand, der nedsives på de grønne arealer.

Billund Kommune oplyser, at den eksisterende afvanding af Vejlevej ikke har yderligere kapacitet, hvorfor afstrømmet regnvand fra vejudvidelsen skal håndteres på anden vis. Til håndtering af vejvandet fra Vejlevej vil vandet opsamles i rendestensbrønde, hvorefter det nedsives i faskiner. Disse placeres under cykelstien, med henblik på tilgængelighed for vedligehold og for at mindske trafiklasten og dermed det nødvendige jorddække.

Med de fastsatte løsninger i vandhåndteringsplanen vurderes projektet at kunne realiseres uden, at det vil indebære en tilstandsforringelse eller hindring af målopfyldelse for grundvandsforekomster i området eller andre målsatte vandforekomster udenfor området, herunder vandløb, søer, kystvande eller grundvand.

### **Udledning af drivhusgasser**

Realisering af projektet vil medføre drivhusgasudledninger i anlægsfasen særligt som følge af materialeforbruget. Udledningen vil foregå inden for samme periode, hvor der i Danmark er en målsætning om en national reduktion af drivhusgasser. Projektet vil skulle overholde de nuværende klimakrav fastsat i bygningsreglementet.

### **Oversvømmelsesrisiko og klimatilpasning**

Efter aftale med Billund Vand og Energi må der ved realisering af planer og projekt tilsluttes samme mængde vand til det offentlige kloaksystem som i eksisterende situation. Løsningerne i projektet er baseret på en vandhåndteringsplan. Ved etablering af løsninger, der muliggør et forsinkelsesvolumen på 40 m<sup>3</sup>, vurderes projektet at kunne sikres mod fremtidens mere ekstreme regnhændelser.

Ved etablering af løsninger med grønne områder til magasinering af vand ved ekstreme regnhændelser, vurderes det, at dagligvarebutikken ikke vil give anledning til oversvømmelser i området eller på omkringliggende arealer. Projektet vil kunne realiseres med robuste og fremtidssikrede løsninger til håndtering af regnvand.

### **Kumulative påvirkninger**

Der er identificeret potentielle kumulative påvirkninger med andre planer og projekter i forbindelse med miljøemnerne trafik, støj og klima.

Trafikken på enkelte veje, som Vejlevej, forventes på sigt mere end fordoblet sammenlignet med 2025. Kapacitetsberegninger ved signalanlægget Vejlevej/Kløvermarken og adgangsvejen til dagligvarebutikken viser, at trafikken kan afvikles acceptabelt med kun mindre forsinkelser. Til gengæld kan rundkørslen Vejlevej/Nordmarksvej/Koldingvej være stærkt belastet med risiko for sammenbrud i eftermiddagsspidsstimen i 2033, hvorfor den kumulative påvirkning ved dette punkt vurderes som værende væsentlig.

For at imødekomme dette, kan der igangsættes overvågning af rundkørslen i takt med områdets udbygning og den generelle trafikudvikling, og mulige løsninger er enten udbygning til en to-sporet rundkørsel eller ændring af krydsudformningen til et signalreguleret kryds. I begge løsninger vil der skulle ske justering af tilfarer og stiforhold. Der vil også kunne være udbygning/ombygning af det øvrige vejnet som flytter trafik væk fra Vejlevej til andre ruter.

Dagligvarebutikken skal overholde Miljøstyrelsens vejledende grænseværdier, og det er således Billund Kommunes vurdering, at der ikke er risiko for væsentlig kumulativ påvirkning af menneskers sundhed.

Realiseringen af projektet vil kumulativt med andre planer og projekter i området føre til betydelige drivhusgasudledninger fra kommende anlægsfaser.

### **Andre tilladelser mv.**

§25-tilladelsen erstatter ikke tilladelser efter anden lovgivning, som er nødvendige for projektets realisering.

### **Offentliggørelse**

Afgørelsen vil blive offentliggjort på Billund Kommunes hjemmeside den **XX. MÅNED 2026.**

### **Afgørelsens varighed**

Afgørelsen bortfalder, hvis den ikke er udnyttet inden 3 år efter, at den er meddelt, eller ikke har været udnyttet i 3 på hinanden følgende år, jf. lovens § 39.

### **Klagevejledning**

Afgørelsen kan påklages til Miljø- og Fødevarerklagenævnet af enhver med retlig interesse i sagens udfald samt landsdækkende foreninger og organisationer, der som formål har beskyttelsen af natur og miljø eller varetagelsen af væsentlige brugerinteresser inden for arealanvendelsen og har vedtægter eller love, som dokumenterer deres formål, og som repræsenterer mindst 100 medlemmer, jf. miljøvurderingslovens § 50.

Du klager via Klageportalen, som du finder på <https://mfkn.naevneneshus.dk/> eller via link på [www.borger.dk](http://www.borger.dk) og [www.virk.dk](http://www.virk.dk). Du logger på én af disse hjemmesider, som du plejer med MitID.

Klagen sendes gennem Klageportalen først til den myndighed, der har truffet den afgørelse, der klages over. En klage er indgivet, når den er tilgængelig for myndigheden på Klageportalen. Når du klager, skal du betale et gebyr på 900 kr. for almindelige borgere og 1.800 kr. for virksomheder, organisationer og offentlige myndigheder.

Klagefristen udløber 4 uger efter, at afgørelsen er meddelt. Er afgørelsen offentligt bekendtgjort, regnes klagefristen dog altid fra bekendtgørelsen. Hvis klagefristen udløber på en lørdag eller helligdag, forlænges klagefristen til den følgende hverdag.

Miljø- og Fødevarerklagenævnet afviser klager, der kommer uden om Klageportalen, hvis der forinden ikke er ansøgt om og bevillet "fritagelse for brug af Klageportalen". Hvis du ønsker at blive fritaget for at bruge Klageportalen, skal du sende en begrundet anmodning til den myndighed, der har truffet afgørelse i den sag, du ønsker at klage over. Myndigheden videresender herefter din anmodning til Miljø- og Fødevarerklagenævnet, som herefter træffer afgørelse om, hvorvidt din anmodning kan imødekommes.

Hvis afgørelsen ønskes prøvet ved domstolene, skal en sag anlægges inden 6 måneder regnet fra den offentlige annoncering eller inden 6 måneder efter Miljø- og Fødevarerklagenævnet har truffet afgørelse i en eventuel klage over afgørelsen. På [www.domstol.dk](http://www.domstol.dk) findes vejledning om at anlægge en retssag ved domstolene.

Med venlig hilsen

Jacob Kaae Hansen  
*Projektansvarlig for Miljøvurdering og VVM*